

# REWLEX tolókapu motor

( Max. 700 kg súlyú, akadálymentesen guruló tolókapukhoz )

A motor felszerelése és beüzemelése csak kaputechnikában, vagy elektronikában jártas szakembereknek ajánlott. Helytelenül felszerelésből vagy elektromos bekötésből történő meghibásodás garanciavesztéssel jár!

## Mechanikai felszerelés.

Felszerelés előtt győződjön meg róla, hogy kapuja alkalmas-e a motorizálásra .

Kézzel mozgatva a kaput annak akadály és súrlódásmentesen kell gurulnia ! Ha szükséges, javítsa vagy javíttassa meg a kaput.

Nézze meg, hogy van-e a kapunak vízszintes fém része a kapu teljes hosszában azon a magasságon ahová a motort szerelni akarja . Ha nincs szereljen a kapura egy vízszintes zártszelvényt, erre rögzítse a fogaslécet.

Miután kibontotta a csomagolást rakja ki a motort és az alkatrészeit . A mellékelt kis füzetben figyelmesen tanulmányozza át a felszerelési rajzokat.

Általában a motorokat a kapu belső oldalára, a talajszintre szokták szerelni . Ha magasabbra szeretné szerelni, akkor készítsen egy megfelelően stabil fém szerkezetet és erre szerelje a motort. Megfelelő szilárdságú, (lehetőleg beton) alapra kell a motort felszerelni.

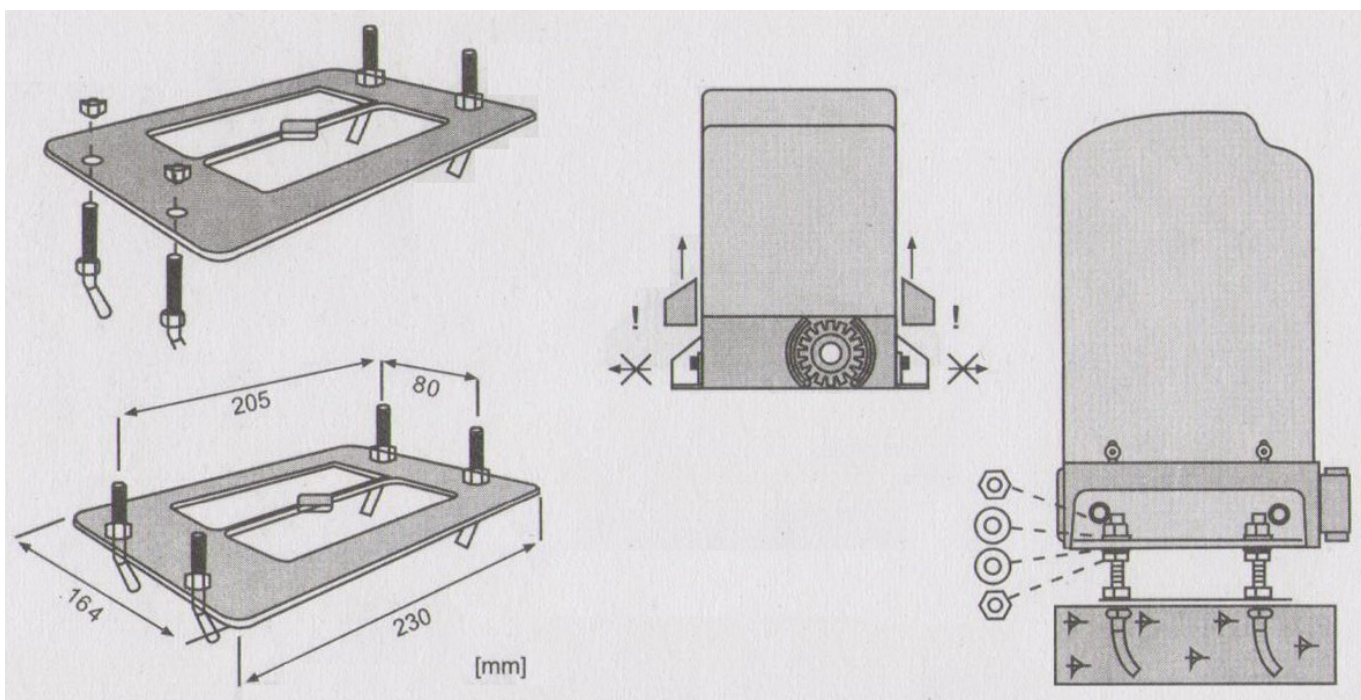
Ha a felszerelés helyén van már kész beton, akkor arra rögzítheti a motort.

Ebben az esetben a motor oldalára szerelt füleket kell fém vagy erős műanyag dübellel lecsavarozni a fém talpat is igénybe véve . A csavarok legalább 10 cm hosszúak legyenek . A motor és kapu közti távolságot a fogasléc odahelyezésével állapítsa meg . A motor magasságát kis mértékben lehet állítani a csavarokon lévő anyák segítségével .

Ha nincs beton alap, akkor készítsen. A 4 db hosszú, görbe csavar sima részét lebetonozhatja.

Csavarozza a csavarokat rá a fém alaplapra (a rajz szerint), majd nyomja bele a friss betonba úgy , hogy a lemez ráfeküdjön a beton felszínére. Várja meg amíg a beton megköt majd a csavarokra helyezze rá a motort .

Ne felejtse el a vezetékeket is kivezetni a betonból úgy , hogy a motor alján lévő vezeték számára kialakított lyuknál legyenek.



De mielőtt a motort felszerelné gondoskodjon az elektromos kábelek kiépítéséről. Ide kell vezetni a 230V – os hálózati feszültséget ( 3 x 1,5 mm vezeték )

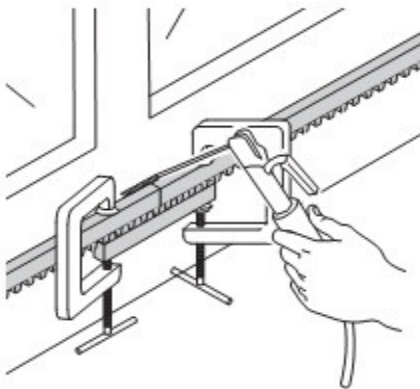
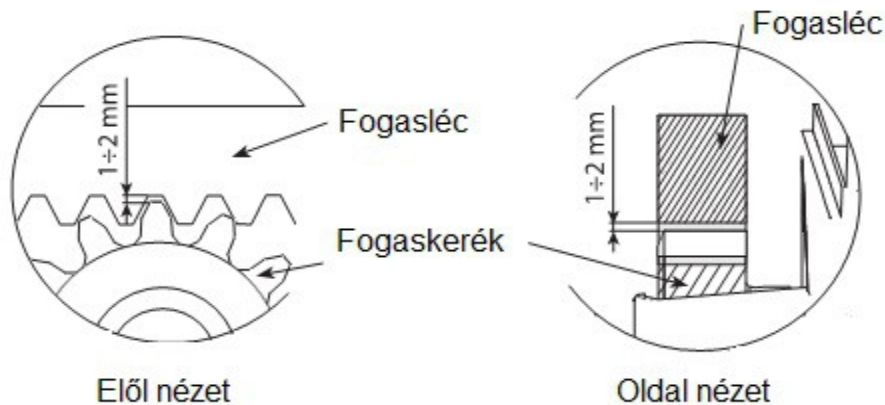
A vezetékeztést úgy kell kialakítani, hogy a felszerelt motor alatt legyen a vezetéket vége és kb. 1 méter lógjon ki a földből. (Ha már régebbi szilárd betonra szerel, akkor lehetséges, hogy a vezetékeket be kell vésni a betonba, hogy a motor alá kerüljenek.)

A motor öntvényházán, alul van egy kb. 25 mm-es furat, ezen keresztül vezetendők a kábelek a sorkapocshoz. Amennyiben fotocellát is kíván felszerelni, akkor mindkét kapu oszloptól is kell egy vezetéket vezetni a motorhoz. A fotocellákat a két kapuoszlopra kell felszerelni egymással szemben kb. 40 - 70 cm magasan úgy , hogy a sorkapocs lefele legyen . A fotocellák előtt semmilyen tárgy nem lehet ami akadályozza , hogy lássák egymást . A fotocellák vezetéke 4 x 0,25 mm

## Fogasléc felszerelése.

A fogaslécnek 20 – 20 cm-rel hosszabbnak kell lennie mint a kapu mozgási úthossza, mivel erre kerülnek a végállás kapcsolók.

A fogasléc felszerelésekor ügyeljen arra hogy a kapu súlya ne terhelje a motor tengelyét. Ezért a fogaléc és a fogaskerék között tartson 1 mm hézagot.



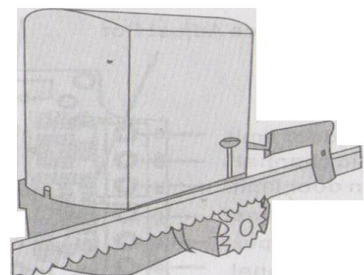
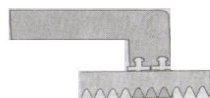
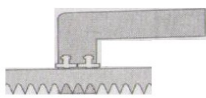
Figyeljen arra, hogy a fogasléc folyamatosan csatlakozzanak egymáshoz.

A toldásnál a fogközök közti távolságnak egyenlőnek kell lenni!

Ezt a legegyszerűbben úgy tudja megoldani, hogy a két fogasléccel szemben felszorít egy fogasléc darabot, ami a felszerelés alatt garantálja az egyenlő távolságot.

Amennyiben nem tudja pontosan beilleszteni a segéd fogaslécet, akkor reszeljen le az új fogasléc végéből.

Szerelje fel a végállás kapcsolókat a fogasléc mindkét végére.



A végállás kapcsolót úgy kell felszerelni, hogy mielőtt a kapu elérné a vég helyzetét a kapcsoló lemezek nyomják el ( oldal irányba ) a motorból kilógó rugót, ezzel a végállás kapcsolót.

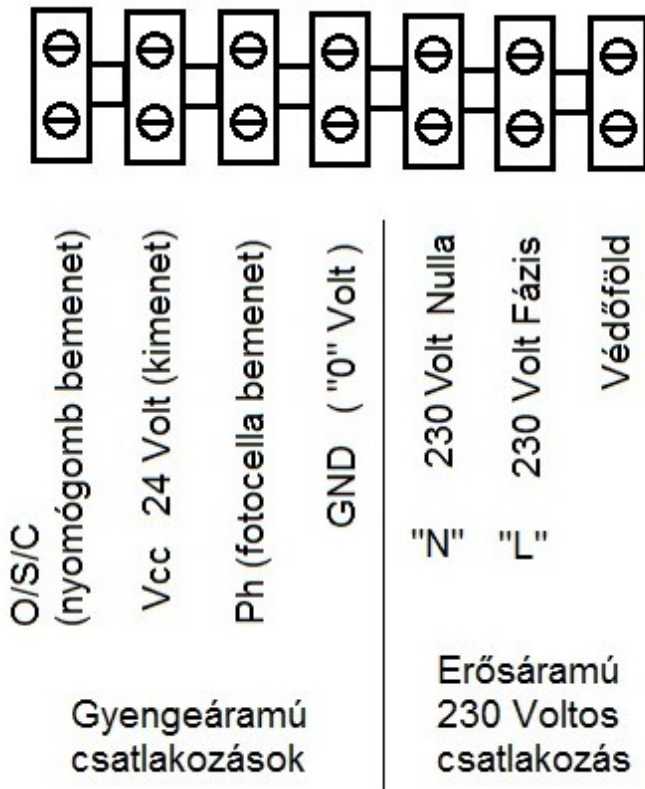
A pontos pozíciójuk majd működés közben lesz megállapítható .

Nagyon fontos, hogy a végállásokat úgy állítsa be, hogy azok a kapu megállítsák a mechanikus véghelyzetük előtt 5 – 8 mm-rel. A kapu a véghelyzetekben ne szoruljon rá a fogadó oszlopra!

Ha a kapu nem jól van beállítva, akkor hangos zörgéssel nekimegy a fogadónak. Ebben az esetben a nyári melegben, ( amikor a kapu hőtágul ) be fog feszülni!

## Elektromos beüzemelés.

Lazítsa meg a motor két oldalán található kis csavarokat és távolítsa el a motor felső műanyag fedelét .  
A fedél alatt található egy sorkapocs ide kell a vezetékeket bekötni .



A 230V-os tápfeszültség vezetékét csatlakoztassa az L és N kapcsokhoz.

Az L a fázis , az N a nulla vezeték . Kösse be a hálózati földvezetékét is a föld jelzésű kapocshoz .

A sorkapocs, bal szélső pontja, (1.) aminek a jelölése O/S/C és (2.) +24V.

Ide be lehet kötni egy nyomógombot amivel a kaput távadók nélkül is lehet nyitni és zárni.

( Amennyiben ezt a lehetőséget használni szeretné ennek a vezetékét is oda kell vezetni a nyomógombtól a motorig.)

Amennyiben használ fotocellát:

A rácsukás ellen védő fotocellák 24 voltos tápfeszültségét a (2) +24V és (4) GND kapcsokba kell kötni.

Figyelni kell, hogy a fotocellák tápfeszültség bekötésére szolgáló sorkapcsain lévő + és - jelölés megegyezzen a motor sorkapcsán lévő +24V ( ez a „+” ) és a GND ( ez a „-” ) jelöléssel.

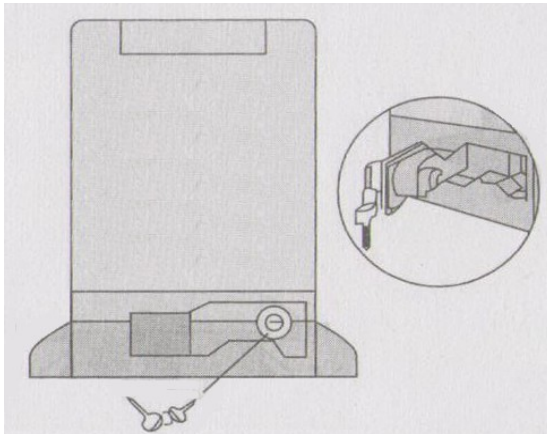
A fotocella - akadály észlelésekor - egy záró impulzust kell, hogy kiadjon.

Ezt a (2) +24V és (3) Ph (Foto) kapocsra kell kötni.

A fotocella „NO” (alaphelyzetben nyitott)

kontaktusát és a „C” Com-ot (közös) kell használni.

A fotocella sok féle típusú lehet. A fotocella leírásában talál információt, de a fotocella panelre is rá van írva.



A motor oldalán van egy zár . Ebbe a zárba dugja bele a kis kulcsot amit kapott a motorhoz és elfordítva a kulcsot nyissa ki a kis ajtót . Ekkor a motor szétkapcsolódik a fogasléctől és kézzel el lehet tolni a kaput .

Áramszünet és meghibásodás esetén is így kell eljárni , hogy a kapu nyitható legyen .

Most a kaput állítsa félállásba és a kis ajtót zárja vissza .

Miután minden be van kötve kapcsolja be a 230V – ot.

A távirányítók gyárilag rá vannak kódolva a motorra .

Ha megnyomja a távadó alsó gombját ( kulcskarika felőli ) a kapu elindul nyitási irányba . Ha nem nyitási irányba indul el akkor meg kell változtatni a menet irányt. Újra nyomja meg a gombot és a kapu megáll . Áramtalanítson, és hajtja végre a beállítást.

A gyári beállítás szerint a motor a kaput (belülről nézve) jobbra kezdi el mozgatni. Amennyiben az Ön kapuja belülről nézve balra tolódva nyílik végezze el az alábbi átkapcsolást:

A motor tetején lévő dobozban van a vezérlő panel. Ezen található 4 kicsi kapcsoló. (Dipswitch)

Kapcsolja a 4-es ON állásba. ( Motor forgásirányváltás /fotocella érzékelési irányát is megváltoztatja )

Ismét kacsolja áram alá a készüléket, és indítsa el a távirányítóval. A kapunak először nyitnia kell.

Finomítsa a végállás kapcsolók beállítását. be **A kapu a véghelyzetekben ne szoruljon rá a fogadó oszlopra .**

A távadón a felső gomb megnyomására a kapu kb. 1 métert kinyit újabb nyomásra megint 1 métert nyit .

Ez a gyalogos funkció , hogy ne kelljen teljesen kinyitni a kaput ha gyalogosan akar kimenni .

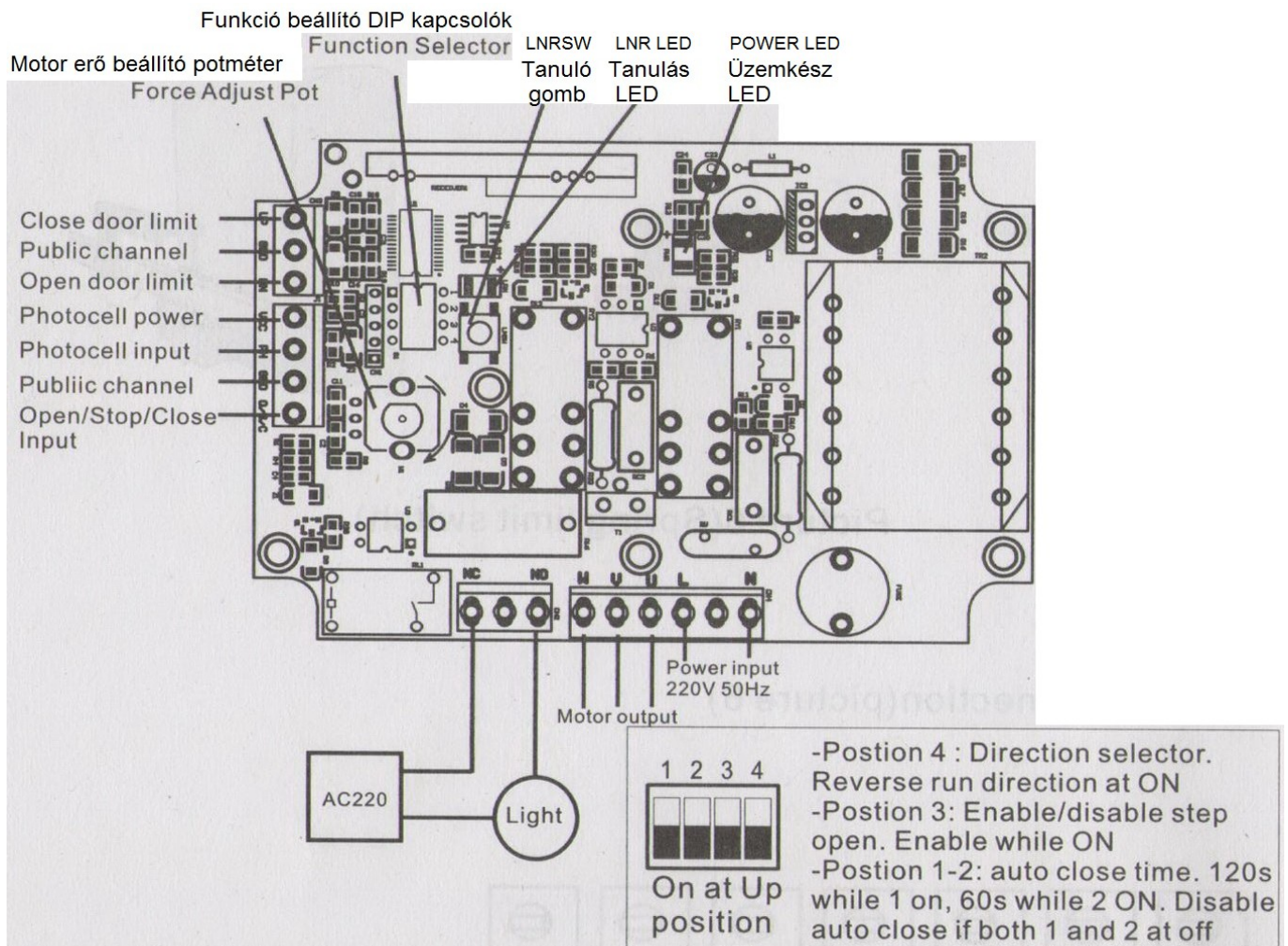
Amennyiben aktiválni akarjuk ezt a funkciót, akkor a DIP 3-at ON-ba kell kapcsolni.

Visszazárni ilyenkor a kaput az alsó gombbal lehet .

Az automatika alkalmas arra, hogy 60 – 120 vagy 180 sec. leteltével automatikusan bezárjon.  
(Ez az üzemmód nem javasolt abban az esetben, ha a rendszerhez nem szereltetett fel biztonsági fotocellát.)

Amennyiben aktiválni akarjuk ezt a funkciót, akkor a DIP 1-et és/vagy DIP 2-t ON-ba kell kapcsolni.

### A vezérlő panel:



### Funkció beállító Dipswitch kapcsolók: (felkapcsolva „ON” azaz bekapcsolt.)

- 1-es ON állásban: 120mp-es Automata zárás
- 2-es ON állásban: 60mp-es Automata zárás
- 1-es és 2-es ON állásban: 180mp-es Automata zárás

NINCS automata zárás, ha az 1 és 2 OFF-ban van.

-3-as ON állásban: Kiskapu funkció bekapcsolása.

OFF-ban: mindkét távirányító gomb végig nyit, - zár.

-4-es ON állásban: Motor forgásirányváltás /fotocella érzékelési irányát is megváltoztatja/

### Potméter:

A panelen található potméterrel a motor erőt lehet szabályozni. (mindig olyan motor erőt szabad csak beállítani, hogy a kaput működés közben kézi erővel meglehessen tartani.)

### Távirányító adók tanítása:

Ha új távadót szeretne rátanítani a motorra. Akkor vegye le a motoron lévő doboz fedelét és az elektromos panelen nyomja meg egyszer az LNSW (tanuló) gombot.

Kigyullad az „LNR” LED, most nyomja meg kétszer a távadó gombját, és amikor kialszik a LNR led, akkor kész.

Ha a tanításnál a felső vagy alsó gombot nyomta meg, akkor az alsó gomb fogja teljesen nyitni a kaput a felső pedig a gyalogos nyitást indítja.

Ha tanításkor a jobb vagy a bal gombot nyomja meg, akkor ez a két gomb fog működni.

(A másik két gomb felhasználható további kapuk indítására, kiegészítő rádióvevők használatával.)

### Távirányító adók törlése:

Nyomja meg és tartsa nyomva az „LNSW” (tanuló) gombot. Az „LNR” LED (tanulás LED) kigyullad, majd egy idő után elalszik, ekkor engedje el a gombot. Kész!

**FIGYELMEZTETÉS:** Abban az esetben, ha a rendszerhez bármilyen külső elektronikát illesztnek, pl. idegen rendszerű rádióvevőt, annak az áramellátására külső tápegységet kell használni!